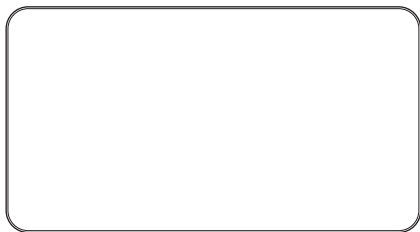


Fingerprint Authentication System

VIRDI Fingerprint Reader v2.0

설치 가이드



Manufacturer
UNION COMMUNITY Co., Ltd.



FPR02 v3.0



FOH02 / FOH02RF / FOH02SC

목차

※ 사용 전에 반드시 설치 가이드를 읽어 보시기 바랍니다.

1. 설치 전 확인하기



- 1.1. 안전을 위한 주의 사항 4
- 1.2. 각부 명칭 6
- 1.3. 설치 전 주의 사항 8
- 1.4. 시스템 요구 사항 8

2. 드라이버 설치하기

- 2.1. 소프트웨어 설치 시작 9
- 2.2. 소프트웨어 설치 완료 10
- 2.3. 장치 연결 하기 11
- 2.4. 하드웨어 설치 시작 12
- 2.5. 윈도우즈 호환성 경고 13
- 2.6. 하드웨어 설치 완료 14



3. 지문인식 장치 확인하기

- 3.1. VIRDI Fingerprint Reader v2.0 USB
드라이버 설치 확인 15



4. 문제 해결하기

- 4.1. USB 장치가 정상
설치 되지 못한 경우 16
- 4.2. 드라이버 경로 지정 17

1.1. 안전을 위한 주의 사항

⚠ 경고

- | | |
|--|--|
| <ul style="list-style-type: none"> ❌ 화기를 기기 근처에 두지 마십시오.
화재의 원인이 될 수 있습니다. | <ul style="list-style-type: none"> ❌ 임의로 분해, 수리, 개조 하지 마십시오.
고장, 감전, 화재의 위험이 있습니다. |
| <ul style="list-style-type: none"> ❌ 젖은 손으로 기기를 조작 하거나 기기내부에 물 등 액체가 들어가지 않도록 하십시오.
고장, 감전의 위험이 있습니다. | <ul style="list-style-type: none"> ❌ 어린이들이 기기를 함부로 만지지 못하게 하십시오.
어린이 안전사고나 고장의 위험이 있습니다. |
| <ul style="list-style-type: none"> ❌ 기기에 살충제나 가연성 스프레이를 뿌리지 마십시오.
색이나 외관 변형의 원인이 될 수 있습니다. | <ul style="list-style-type: none"> ❌ 물을 직접 뿌려 청소 하거나 벤젠, 시너, 알코올 등으로 닦지 마십시오.
감전, 화재의 위험이 있습니다. |

⚠ 경고

표시된 사항을 지키지 않을 경우, 사용자가 사망하거나 중상을 입을 수 있습니다.

⚠ 주의

표시된 사항을 지키지 않을 경우, 사용자의 부상이나 재산 피해가 발생할 수 있습니다.

🚫 금지 표시입니다.

❗ 반드시 지켜야 할 사항

⚠ 주의

- | | |
|--|---|
| <ul style="list-style-type: none"> ❌ 지문 입력부를 더럽히지 마십시오.
지문을 올바르게 인식할 수 없습니다. | <ul style="list-style-type: none"> ❌ 기기에 자석류를 대지 마십시오.
고장 및 오작동의 우려가 있습니다. |
| <ul style="list-style-type: none"> ❌ 습기나 먼지가 많은 장소에 설치하지 마십시오.
고장의 위험이 있습니다. | <ul style="list-style-type: none"> ❌ 온도변화가 심한 장소에 설치하지 마십시오.
고장의 위험이 있습니다. |
| <ul style="list-style-type: none"> ❌ 기기에 충격을 주거나 날카로운 물체가 닿지 않도록 하십시오.
제품이 파손되어 고장의 원인이 될 수 있습니다. | <ul style="list-style-type: none"> ❌ 사용설명서의 내용대로 사용하지 않아 발생하는 사고와 피해에 대해서는 책임 지지 않습니다. |

VIRDI Fingerprint Reader v2.0 설치 가이드

설치 전 확인하기

1.2. 각 부 명칭



- VIRDI FOH02, FPR02v30 (지문인식 리더기)는 지문인식만 지원합니다.
- VIRDI FOH02SC (지문인식 스마트카드 리더기)는 지문인식 및 비접촉식 스마트카드를 지원합니다.

- VIRDI FOH02RF (지문인식 RF카드 리더기)는 지문인식 및 비접촉식 EM카드를 지원합니다.
- 모델명 뒤에 (W) 표시는 지문입력부(센서)가 와이드(Wide)형 입니다.

VIRDI Fingerprint Reader v2.0 설치 가이드

설치 전 확인하기 / 드라이버 설치하기

1.3. 설치 전 주의 사항

□ USB 케이블은 드라이버를 설치 한 후 연결합니다.



1.4. 시스템 요구 사항

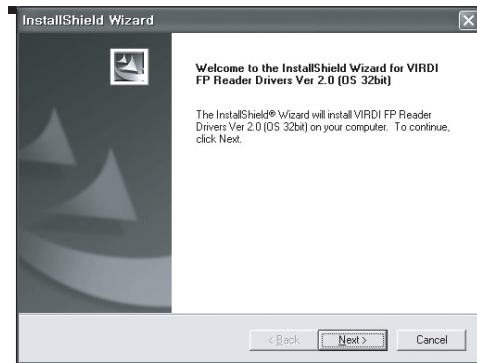
OS	Windows NT/XP/2000/2003/vista	
CPU	최소 사양	PIII
	추천 사양	PIV 이상
Memory	최소 사양	64MB
	추천 사양	128MB 이상
Communication	USB 2.0	

2.1. 소프트웨어 설치 시작

설치 CD를 넣으면 자동으로 드라이버 설치 프로그램이 실행되며, 드라이버 설치에 필요한 소프트웨어 설치를 시작합니다.

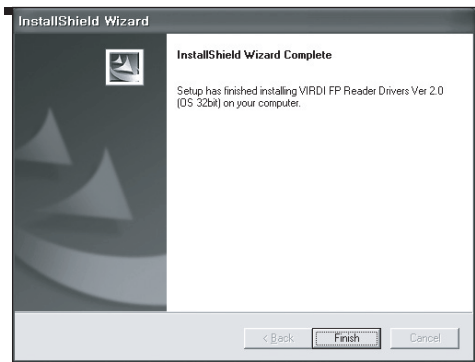
[Next]를 누르십시오.

(자동실행이 안 될 경우 설치 CD안의 Setup.exe를 직접 실행합니다.)



2.2. 소프트웨어 설치 완료

[Finish]를 클릭하면 소프트웨어 설치가 완료되며, 프로그램이 종료됩니다.



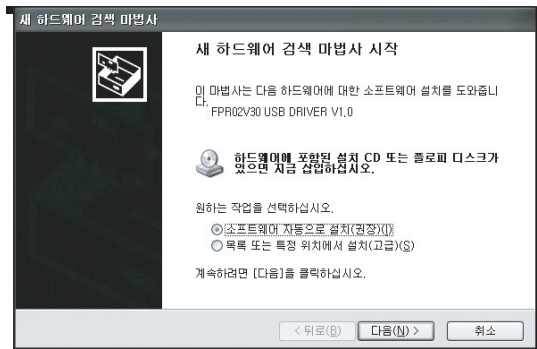
2.3. 장치 연결하기

USB 케이블을 그림과 같이 본체의 USB 포트에 연결합니다.



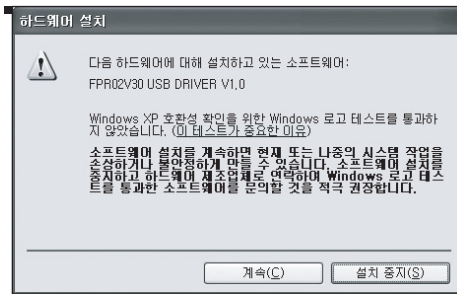
2.4. 하드웨어 설치 시작

윈도우즈는 지문인식 리더기를 인식하여 하드웨어 검색 마법사를 시작 합니다. [다음]을 클릭 하십시오.



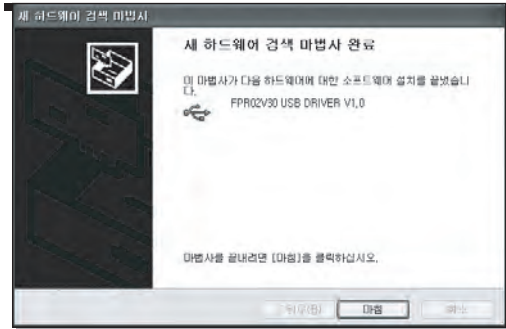
2.5. 윈도우즈 호환성 경고

[계속]을 클릭 하십시오.



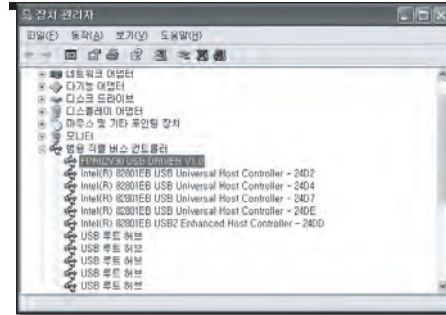
2.6. 하드웨어 설치 완료

[마침]을 누르고 하드웨어 검색 마법사를 종료합니다.



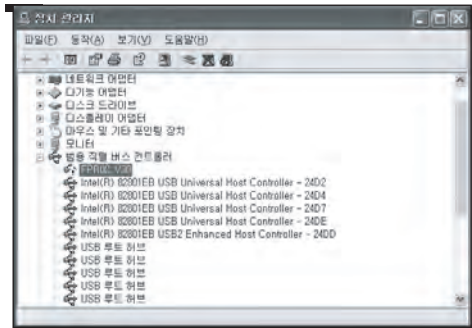
3.1. VIRDI Fingerprint Reader v2.0 USB 드라이버 설치 확인

다음의 경로, 시작메뉴 ▶ 설정 ▶ 제어판 ▶ 시스템 ▶ 하드웨어 ▶ 장치관리자 ▶ 범용 직렬 버스 컨트롤러 ▶ 지문인식 리더기가 아래와 같이 표시되면 정상 설치 된 것입니다.



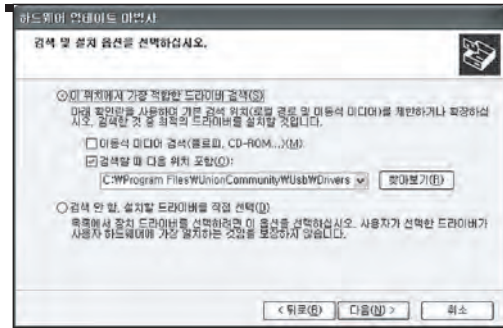
4.1. USB 장치가 정상 설치 되지 못한 경우

해당 장치에 문제가 있어 노란색 느낌표가 나타날 경우 해당장치를 제거하고 [새로고침]을 하면 USB장치를 자동으로 다시 설치합니다.



4.2. 드라이버 경로 지정

설치 시 드라이버의 경로를 물어오는 경우나 수동 설치 시 찾아보기에서 C:\Program Files\UnionCommunity\Usb\Drivers 폴더를 선택하여 줍니다.



Memo

제품보증서

서비스에 대하여

- 저희 (주)유니온커뮤니티에서는 품목별 소비자피해 보상규정에 따라 아래와 같이 제품에 대한 보증을 실시합니다.
- 제품 고장 발생 시 구입 대리점으로 연락하십시오. (대리점 이용이 안될 경우 고객센터(02-6488-3000)로 연락바랍니다.)
- 보상 여부 및 내용 통보는 요구일로부터 7일 이내에, 피해 보상은 통보일로부터 14일 이내에 해결해 드립니다.

제품명	Fingerprint Reader v2.0	모델명	FPR02 v3.0 / FOH02 / FOH02RF / FOH02SC
구입일	년 월 일	SERIAL NO.	
구입대리점		판매금액	

□ 무료서비스

구입 후 1년 (제품 보증기간) 이내에 제품 고장이 발생한 경우에만 무료서비스를 받을 수 있습니다.
 ※ 일반 제품을 영업 용도로 전환하여 사용할 경우의 보증기간은 반으로 단축 적용됩니다.

소비자 피해유형		보상내용	
		보증 기간 이내	보증 기간 이후
구입 후 10일 이내 중요 이상 발생 시		교환 또는 환불	
구입 후 1개월 이내에 정상적인 사용상태에서 발생한 성능, 기능상의 이상 발생 시		제품 교환	
수리 가능	동일 하자로 3회까지 고장 발생 시	무료 수리	유료 수리
	동일 하자로 4회 이상 고장 발생 시	제품 교환 또는 환불	유료 수리
수리 불가능	수리용 부품은 있으나 수리 불가능 시 (부품 보유 기간 이내)	제품 교환 또는 환불	정액 감가 상각 후 교환
	수리용 부품이 없어 수리 불가능 시 (부품 보유 기간 이내)	제품 교환 또는 환불	정액 감가 상각금액의 10% 기준하여 환불

□ 유료서비스 - 1. 고장이 아닌 경우

고장이 아닌 경우 서비스를 요청하면 별도 서비스 요금을 받게 되므로 반드시 취급설명서를 읽어 주십시오. (수리가 불가능한 경우 별도 기준에 준함)

1회 무료 2회부터 유료	<ul style="list-style-type: none"> • 제품 기능 사용 설명 및 분해하지 않고 처리하는 간단한 조정 시 • 제품 내부에 들어간 먼지 세척 및 이물 제거 시
------------------	---

□ 유료서비스 - 2. 소비자의 과실로 고장이 발생한 경우

- 소비자 취급 부주의 또는 임의로 수리, 개조하여 고장 발생 시
- (주)유니온커뮤니티의 A/S 요원 혹은 서비스 위탁업체, 판매 대리점이 지정한 자가 아닌 사람이 수리하여 고장 발생 시
- (주)유니온커뮤니티에서 제공하지 않은 별매품 구입, 사용으로 고장 발생 시
- 설치 후 이동 시 떨어뜨림에 의한 고장, 손상 발생 시
- (주)유니온커뮤니티에서 미지정된 소모품이나 옵션품 사용으로 고장 발생 시

□ 유료서비스 - 3. 그 밖의 경우

- 천재지변(화재, 연해, 수해, 태풍, 지진 등)에 의한 고장 발생 시
- 소모성 부품(USB 케이블)의 수명이 다한 경우
- 충격전압으로 보호할 수 없는 불안정한 전원에서 사용한 경우

※ 이 보증서는 우리나라에서만 사용되며 다시 발행하지 않으므로 잘 보관해 주십시오.